

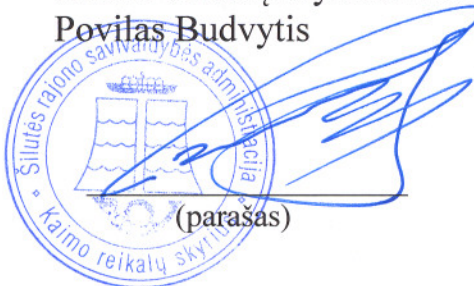
**ŠILUTĖS RAJONO SAVIVALDYBĖS, SAUGŲ SENIŪNIJOS,  
PETRELIŲ ŽIEMOS POLDERIO REKONSTRUKCIJA**

**INFORMACIJA  
PLANUOJAMOS ŪKINĖS VEIKLOS ATRANKAI  
DĖL POVEIKIO APLINKAI VERTINIMO**

**Planuojamos ūkinės veiklos  
organizatorius:**

Šilutės rajono savivaldybės  
administracijos kaimo reikalų skyrius

Kaimo reikalų skyriaus vedėjas  
Povilas Budvytis



(parašas)

**Informacijos atrankai dėl poveikio  
aplinkai vertinimo rengėjas:**

UAB „Nemuno deltos projektai“

Direktorius  
Vytautas Adamonis



(parašas)

# TURINYS

<b>I. INFORMACIJA APIE PLANUOJAMOS ŪKINĖS VEIKLOS ORGANIZATORIŲ</b>	3
1. PŪV organizatoriaus (užsakovo) kontaktiniai duomenys	3
2. Informacijos atrankai dėl PAV dokumentų rengėjo kontaktiniai duomenys	3
<b>II. PLANUOJAMOS ŪKINĖS VEIKLOS APRAŠYMAS</b>	3
3. Planuojamos ūkinės veiklos pavadinimas	3
4. Planuojamos ūkinės veiklos fizinės charakteristikos	3
5. Planuojamos ūkinės veiklos pobūdis	3
6. Žaliavų naudojimas; cheminių medžiagų ir preparatų (mišinių) naudojimas	4
7. Gamtos išteklių naudojimo mastas ir regeneracinis pajėgumas	4
8. Duomenys apie energijos, kuro ir degalų naudojimą	4
9. Pavojingų, nepavojingų ir radioaktyviųjų atliekų susidarymas	4
10. Nuotekų susidarymas, preliminarus jų kiekis ir užterštumas, jų tvarkymas	4
11. Cheminės taršos susidarymas ir jos prevencija	4
12. Taršos kvapais susidarymas ir jos prevencija	4
13. Fizikinės taršos susidarymas ir jos prevencija	5
14. Biologinės taršos susidarymas ir jos prevencija	5
15. PŪV pažeidžiamumo rizika dėl ekstremaliųjų įvykių; ekstremalių situacijų tikimybė, prevencija	5
16. Planuojamos ūkinės veiklos rizika žmonių sveikatai	5
17. PŪV sąveika su kita vykdoma ūkinė veikla ir (ar) ūkinės veiklos plėtra gretimose teritorijose	5
18. Planuojamos ūkinės veiklos vykdymo terminai ir eiliškumas	5
<b>III. PLANUOJAMOS ŪKINĖS VEIKLOS VIETA</b>	6
19. PŪV vietos adresas, žemėlapis su gretimybėmis, nuosavybė, žemės sklypo planas	6
20. PŪV teritorijos, gretimos teritorijos funkcinis zonavimas ir teritorijos naudojimo reglamentas...	6
21. Informacija apie PŪV teritorijoje ir jos gretimybėse esančius žemės gelmių išteklius, geologinius procesus ir reiškinius, geotopus	6
22. Informacija apie PŪV teritorijoje ir jos gretimybėse esantį kraštovaizdį, jo charakteristiką, gamtinį karkasą, vietovės reljefą	6
23. Informacija apie PŪV teritorijoje ir jos gretimybėse esančias saugomas teritorijas ir šių teritorijų atstumus nuo PŪV vietos	7
24. Informacija apie PŪV teritorijoje ir jos gretimybėse esančią biologinę įvairovę	7
25. Informacija apie PŪV teritorijoje ir jos gretimybėse esančias jautrias aplinkos apsaugos požiūriu teritorijas	7
26. Informacija apie PŪV teritorijos ir jos gretimybių taršą praeityje	8
27. PŪV vietos išsidėstymas rekreacinių, kurortinių, gyvenamosios, visuomeninės paskirties, pramonės ir sandėliavimo, inžinerinės infrastruktūros teritorijų atžvilgiu	8
28. Informacija apie PŪV vietoje esančias nekilnojamąsias kultūros vertybes, jų atstumą nuo planuojamos ūkinės veiklos vietos	8
<b>IV. GALIMO POVEIKIO APLINKAI RŪŠIS IR APIBŪDINIMAS</b>	8
29. Tikėtinas reikšmingas poveikis aplinkos elementams ir visuomenės sveikatai; galimybės išvengti reikšmingo poveikio ar užkirsti jam kelią	8
30. Galimas reikšmingas poveikis 29 punkte nurodytų veiksnių sąveikai	10
31. Galimas reikšmingas poveikis 29 punkte nurodytiems veiksniams, kurį lemia PŪV pažeidžiamumo rizika dėl ekstremaliųjų įvykių	10
32. Galimas reikšmingas tarpvalstybinis poveikis	10
33. Numatomos priemonės galimam reikšmingam neigiamam poveikiui aplinkai išvengti	10
<b>PRIEDAI:</b>	
1. Planuojamos ūkinės veiklos vietovės situacijos planas M 1:50 000	11
2. Petrelių žiemos polderio planas M 1:10 000	12
3. PŪV teritorijos su rekonstruojamų pylimų ir siurblinės vietos ortofoto žemėlapis M 1:10000	13
4. Ištrauka iš Šilutės raj. teritorijos bendrojo plano gamtos ir kultūros paveldo brėžinio	14
5. Ištrauka iš Šilutės raj. teritorijos BP žemės naudojimo ir apsaugos reglamentų brėžinio	15
6. Petrelių žiemos polderio potvynių grėsmės ir rizikos žemėlapis M 1:10000	16

## I. INFORMACIJA APIE PLANUOJAMOS ŪKINĖS VEIKLOS ORGANIZATORIŲ

**1. Planuojamos ūkinės veiklos organizatoriaus kontaktiniai duomenys (vardas, pavardė; įmonės pavadinimas; adresas, telefonas, el. paštas).**

Šilutės rajono savivaldybės administracijos kaimo reikalų skyrius Lietuvininkų g. 8, LT-99133 Šilutė, tel. 8 441 52262, mob. 8 685 10441, el. p. [povilas.budvytis@silute.lt](mailto:povilas.budvytis@silute.lt).

**2. Tais atvejais, kai atrankos informaciją teikia PAV dokumentų rengėjas, pateikiami jo kontaktiniai duomenys (vardas, pavardė; įmonės pavadinimas; adresas, telefonas, el. paštas).**

Vytautas Adamonis, UAB „Nemuno deltos projektai“. Turgaus g. 5, Šilutė. tel. 8 441 61645, tel./faks.: 8 441 51443, el. p. [info@deltosprojektai.lt](mailto:info@deltosprojektai.lt); [hidro@ndp.lt](mailto:hidro@ndp.lt).

## II. PLANUOJAMOS ŪKINĖS VEIKLOS APRAŠYMAS

**3. Planuojamos ūkinės veiklos pavadinimas, nurodant atrankos dėl PAV atlikimo teisinį pagrindą (Lietuvos Respublikos planuojamos ūkinės veiklos poveikio aplinkai vertinimo įstatymo 2 priedo punktą (-us)).**

Planuojamos ūkinės veiklos pavadinimas – Petrelių žiemos polderio rekonstrukcija.

Planuojama ūkinė veikla numatyta, Petrelių kaime, Saugų seniūnijoje, Šilutės rajono savivaldybėje. Numatoma rekonstruoti valstybei priklausančius ir patikėjimo teise Šilutės rajono savivaldybės valdomą turtą – Petrelių žiemos polderio griovius ir siurblinę.

Planuojamo ūkinės veiklos atranka dėl poveikio aplinkai privalomo vertinimo atliekama vadovaujantis Lietuvos Respublikos Planuojamos ūkinės veiklos poveikio aplinkai vertinimo įstatymo (TAR, 2017, Nr. 11562) 3-7 straipsniais ir 2 priedo 10.11 punktu - *hidrotechnikos statinių, skirtų apsaugoti nuo potvynių, statyba*, ir tuo paties priedo 14 punkto nuostata - *į planuojamos ūkinės veiklos, kurios poveikis aplinkai privalo būti vertinamas, rūšių sąrašą ar į Planuojamos ūkinės veiklos, kuriai turi būti atliekama atranka dėl poveikio aplinkai vertinimo, rūšių sąrašą įrašytos planuojamos ūkinės veiklos bet koks keitimas ar išplėtimas, įskaitant esamų statinių rekonstravimą [...]*.

**4. Planuojamos ūkinės veiklos fizinės charakteristikos: žemės sklypo plotas ir planuojama jo naudojimo paskirtis ir būdas (būdai), funkcinės zonos, planuojamas užstatymo plotas, numatomi statiniai, įrenginiai ir jų paskirtys, reikalinga inžinerinė infrastruktūra (pvz., inžineriniai tinklai (vandentiekio, nuotekų šalinimo, šilumos, energijos ir kt.), susisiekimo komunikacijos, kai tinkama, griovimo darbų aprašymas.**

Petrelių žiemos polderio paskirtis – apsaugoti pylimais atitvertus žemės plotus, juose esančias sodybas ir kitus ūkinius subjektus nuo potvynių. Petrelių žiemos polderio plotas yra 476,47 ha.

Polderio magistralinių griovių paskirtis – surinktą perteklinį vandenį iš drenažo sistemų (rinktuvų ir sausintuvų) nuvesti iki siurblinės. Pralaidų paskirtis – palengvinti susisiekimą tarp teritorijų, atskirtų grioviais. Drenažo žiočių paskirtis – surinkti ir nuvesti vandenį, surinktą polderio teritorijoje.

Polderyje būtina rekonstruoti suslūgusius, graužikų ir vandens pažeistus 2,5 kilometro pylimų, kurie apsaugo polderio teritoriją nuo užliejimo, bei sutvarkyti siurblinę, kad būtų laiku pašalintas perteklinis vandens kiekis iš polderio ir užtikrintas reikiamas drėgmės režimas teritorijoje. Siurbliai nebus keičiami, todėl siurblinės galingumas nesikeis.

**5. Planuojamos ūkinės veiklos pobūdis: produkcija, technologijos ir pajėgumai (planuojant esamos veiklos plėtrą nurodyti ir vykdomos veiklos technologijas ir pajėgumus).**

Polderio rekonstrukcijos darbų metu jokia produkcija nebus gaminama ir gamybiniai ištekliai nenaudojami. Numatomi žemės darbai: grunto atvežimas pylimo profilio atstatymui. Rekonstrukcijos darbų metu bus naudojama statybinė technika su tvarkingais, ES reikalavimus atitinkančiais mechanizmais ir įranga.

Numatomas pylimų projektinio profilio parametrų (viršaus altitudės ir šlaitų) atstatymas. Papildomai, bebrų intensyviai ardomose vietose, planuojama įrengti vielos tinklą. Nuo pylimo šlaitų pašalinami savaimė išaugę gluosnių krūmai rankiniu būdu, naudojant krūmapjoves bei benzininius pjūklus. Nupjauti krūmai sunešami į laikinas krūvas, kurių vietos parenkamos saugios gaisrinio požūriui ir lengvai privažiuojamos transportu.

Rekonstrukcijos darbai bus vykdomi šiltuoju (sausuoju) metų laikotarpiu, atliekami nuosekliais ruožais bei kompleksiskai, tai yra vienu metu tam tikrame pylimo ruože bus atliekami jo profilio atstatymo bei aplinkos sutvarkymo darbai. Atlikus rekonstrukcijos darbus, visa pažeista teritorija bus sutvarkyta, užsėta žole.

**6. Žaliavų naudojimas; cheminių medžiagų ir preparatų (mišinių) naudojimas, įskaitant ir pavojingų cheminių medžiagų ir preparatų (cheminių mišinių) naudojimą (nurodant jų pavojingumo klasę ir kategoriją); radioaktyviųjų medžiagų naudojimas; pavojingųjų (nurodant pavojingųjų atliekų technologinius srautus) ir nepavojingųjų atliekų (nurodant atliekų susidarymo šaltinį arba atliekų tipą) naudojimas; planuojamos ūkinės veiklos metu numatomas naudoti ir laikyti tokių žaliavų, medžiagų, preparatų (mišinių) ir atliekų kiekis.**

Objektas planuojamas ūkinei veiklai vystyti negamybinis, todėl cheminės medžiagos ir preparatai nenaudojami. Dėl to jokios gamtai ir aplinkai pavojingos atliekos nesusidarys.

Pylimų rekonstrukcijai bus naudojamos sertifikuotos aplinkai nekenksmingos statybinės medžiagos žvyras, skalda, geotekstilė, hidrotechninis betonas, armatūra bei žolių sėklų ir juodžemio mišinys.

Išskyrus dyzelinį kurą ir tepalus technikai, kitos žaliavos, medžiagos bei energetiniai ištekliai naudojami nebus. Tepalai ir dyzelinis kuras užpilami rangovo technikos laikymo ir aptarnavimo vietoje. Pavojingų ir gamtai neigiamą poveikį turinčių medžiagų naudojimas ar saugojimas darbų teritorijoje nenumatomas.

Planuojamos ūkinės veiklos metu susidariusios betono laužo atliekos ir kitos statybinės atliekos rūšiuojamos ir saugomos konteineriuose, iki jų išvežimo ir perdavimo pagal sutartį atliekų tvarkytojams. Statybinės atliekos bus tvarkomos vadovaujantis Statybinių atliekų tvarkymo taisyklėmis (patvirtinta LR AM 2006 m. gruodžio 29 d. įsakymu Nr. D1-637).

**7. Gamtos išteklių (gyvosios ir negyvosios gamtos elementų) – vandens, žemės (jos paviršiaus ir gelmių), dirvožemio, biologinės įvairovės naudojimo mastas ir regeneracijos galimybės.**

Planuojamos ūkinės veiklos plotuose potencialių vandens teršėjų nėra. Polderio hidrotechnikos, melioracijos statinių rekonstrukcijai numatoma panaudoti šiuolaikines kokybiškas medžiagas. Tai apsaugotų nuo galimo užteršimo, paviršinio vandens patekimo į požeminius vandenis. Atliekant numatytus pagrindinius žemės darbus, bus išsaugotas humusingas dirvožemis. Prieš kasant tranšėjas, humusingas dirvožemis turės būti nukasamas ir sustumiamas į sandėliavimo vietas, atlikus darbus – gražinamas.

**8. Duomenys apie energijos, kuro ir degalų naudojimą (planuojamas sunaudoti kiekis per metus).**

Energijos išteklius (dyzelinį kurą) naudos tik rekonstrukcijos darbus atliekanti technika.

**9. Pavojingųjų, nepavojingųjų ir radioaktyviųjų atliekų susidarymas, nurodant atliekų susidarymo vietą, kokios atliekos susidaro (atliekų susidarymo šaltinis arba atliekų tipas), planuojamas jų kiekis, jų tvarkymas.**

Pavojingos ir radioaktyvios atliekos nesusidarys, kadangi šios medžiagos nebus naudojamos ir saugojamos. Rekonstrukcijos metu susidariusios statybinės atliekos vietoje išrūšiuojamos į tinkamas naudoti ar perdirbti antrines žaliavas ir netinkamas naudoti statybines šiukšles, tarp jų užterštos kenksmingomis medžiagomis tara ir pakuotės. Netinkamos naudoti statybinės atliekos išvežamos į statybinio laužo sąvartyną. Nereikalingos statytojui ir tinkamos naudoti statybinės atliekos, sudarius sutartį su atitinkamomis žinybomis, išvežamos į statybos atliekų saugojimo aikšteles.

**10. Nuotekų susidarymas, preliminarus jų kiekis ir užterštumas, jų tvarkymas.**

Rekonstruojant polderį technologinės ir buitinės nuotekos nesusidarys. Planuojamos ūkinės veiklos plotuose potencialių vandens teršėjų nėra. Hidrotechninių ir melioracijos statinių rekonstrukcijai numatoma panaudoti šiuolaikines kokybiškas medžiagas. Tai apsaugotų nuo galimo užteršimo, paviršinio vandens patekimo į požeminius vandenis.

**11. Cheminės taršos susidarymas (oro, dirvožemio, vandens teršalų, nuosėdų susidarymas, preliminarus jų kiekis ir teršalų skaičiavimai, atitiktis ribiniams dydžiams) ir jos prevencija.**

Planuojama ūkinė veikla cheminės taršos neigiamo poveikio aplinkai nekels. Cheminė tarša galima tik dėl technikos naudojamų tepalų ir degalų. Kad išvengtų teršalų patekimo į dirvožemį bei vandenį darbai bus atliekami tik techniškai tvarkingais mechanizmais.

Rekonstrukcijos darbų metu dirbant statybiniams mechanizmomams ir transporto priemonėms numatomas tik laikinas oro taršos padidėjimas. Dėl kurą naudojančių įrenginių sukeliamas oro taršos padidėjimas bus trumpalaikis bei epizodinis, todėl reikšmingo neigiamo poveikio aplinkai neturės.

**12. Taršos kvapais susidarymas (kvapo emisijos, teršalų skaičiavimai, atitiktis ribiniams dydžiams) ir jos prevencija.**

Planuojama ūkinė veikla nesusijusi su tarša kvapais.

**13. Fizikinės taršos susidarymas (triukšmas, vibracija, šviesa, šiluma, jonizuojančioji ir nejonizuojančioji (elektromagnetinė) spinduliuotė ir stacionarių triukšmo šaltinių emisijos, teršalų skaičiavimai, atitiktis ribiniams dydžiams) ir jos prevencija.**

Aplinkos triukšmo aspektas yra neaktualus (galima nežymi tarša statybos laikotarpiu). Rekonstrukcijos darbų metu dėl mašinų veikimo atsiradęs triukšmas bus nežymus ir truks tik tol, kol bus vykdomi darbai.

Vykdamas ūkinę veiklą elektromagnetinę ar jonizuojančią spinduliuotę generuojančių įrenginių naudoti nenumatoma.

**14. Biologinės taršos susidarymas (pvz., patogeniniai mikroorganizmai, parazitiniai organizmai) ir jos prevencija.**

Rekonstruojamas polderis biologinės taršos neišskirs. Statybos technologijų ir medžiagų, kurios sukeltų biologinių teršalų susidarymą, naudoti nenumatoma.

**15. Planuojamos ūkinės veiklos pažeidžiamumo rizika dėl ekstremaliųjų įvykių (pvz., gaisrų, didelių avarių, nelaimių (pvz., potvynių, jūros lygio kilimo, žemės drebėjimų)) ir (arba) susidariusių ekstremaliųjų situacijų, įskaitant tas, kurias gali lemti klimato kaita; ekstremaliųjų įvykių ir ekstremaliųjų situacijų tikimybė ir jų prevencija.**

Polderio statiniai yra keliai, grioviai, pylimai, tiltai ir pralaidos, kuriuose nėra galimybių kilti gaisro pavojui. Todėl projekto sprendiniai priešgaisrinio aspektu neigiamo poveikio neturės. Rekonstrukcijos darbų metu bus vadovaujamas priešgaisrinio saugumo taisyklėmis.

Pagal potvynių grėsmės ir rizikos žemėlapi Šilutės raj. savivaldybės, Saugų seniūnijos, Petrelių žiemos polderio teritorija patenka į zoną, kuriai nustatytas užliejimas esant 1% tikimybės pavasario potvyniui, pagal hidrologinius skaičiavimus toks potvynis gali būti vieną kartą per šimtą metų. Atsižvelgiant į tai, planuojamos ūkinės veiklos organizatoriaus rangos darbų konkursą laimėjusiam rangovui, rangos darbų sutartyje, privalomai nustatys reikalavimus - numatyti darbų metu veiksmus, kuriais rangovas įsipareigos užtikrinti gyventojų saugumą atliekant rangos darbus, pagal patvirtintą Šilutės rajono savivaldybės potvynio veiksmų planą.

Staigaus potvynio kilimo atvejui, konkursą laimėjęs rangovas privalės turėti smėlio ir maišų rezervą savo sandėliuose. Taip pat turės būti rangovo vadovo įsakymu paskirti žmonės, kurie bet kuriuo paros metu užtikrintų potvynio padarinių likvidavimo darbus.

Darbai privalomai, bus atliekami tik ne pavasarinio potvynio metu, todėl gyventojų užliejimo tikimybė bus labai maža. Atliekant pylimų rekonstrukcijos darbus, esami pylimai nebus šalinami, jie bus tik paaukštinami, todėl gyventojų užliejimo grėsmė potvynio metu mažai tikėtina.

**16. Planuojamos ūkinės veiklos rizika žmonių sveikatai (pvz., dėl vandens ar oro užterštumo, kvapų susidarymo).**

Atliekant Petrelių žiemos polderio rekonstrukciją galimas lokalus trumpalaikis poveikis gyvenamajai aplinkai dėl statybos darbų sukeliama triukšmo ir oro taršos.

Įgyvendinus projektą bus patikimiausiai apsaugotas polderis nuo užliejimo potvynių metu, tuo pačiu sumažės rizika galimos aplinkos taršos nuotėkomis, atliekomis, kitomis teršiančiomis medžiagomis, kurios potvynių metu iš nuotėkų surinkimų sistemų, atliekų konteinerių, automobilių ar kt. galėtų patekti į aplinką ir pakenkti žmonių sveikatai.

**17. Planuojamos ūkinės veiklos sąveika su kita vykdoma ūkine veikla ir (ar) pagal teisės aktų reikalavimus patvirtinta ūkinės veiklos plėtra (pvz., pagal patvirtintų ir galiojančių teritorijų planavimo dokumentų sprendinius) gretimuose žemės sklypuose ir (ar) teritorijose (tiesiogiai besiribojančiose arba esančiose netoli planuojamos ūkinės veiklos vietos, jeigu dėl planuojamos ūkinės veiklos masto jose tikėtinas reikšmingas poveikis aplinkai). Galimas trukdžių susidarymas (pvz., statybos metu galimi transporto eismo ar komunalinių paslaugų tiekimo sutrikimai).**

Rekonstruojamo polderio gretimybėse neplanuojamos vykdyti ar vykdomos pramonės veiklos kaip ir nevykdomas intensyvus ūkininkavimas. Planuojama ūkinė veikla nedarys jokios įtakos kitoms veikloms.

**18. Planuojamos ūkinės veiklos vykdymo terminai ir eiliškumas (pvz., teritorijos parengimas statybai, statinių statybų pradžia, technologinių linijų įrengimas, teritorijos sutvarkymas).**

Veiklos vykdymo terminai ir eksploatacijos laikas neribojamas. Darbų vykdymo etapiškumas ir terminai bus numatyti techninio projekto rengimo metu.

### III. PLANUOJAMOS ŪKINĖS VEIKLOS VIETA

19. Planuojamos ūkinės veiklos vieta (adresas) pagal Lietuvos Respublikos teritorijos administracinius vienetus, jų dalis, gyvenamąsias vietas (apskritis; savivaldybė; seniūnija; miestas, miestelis, kaimas ar viensėdis) ir gatvę; teritorijos, kurioje planuojama ūkinė veikla, žemėlapis su gretimybėmis ne senesnis kaip 3 metų (ortofoto ar kitame žemėlapyje, kitose grafinės informacijos pateikimo priemonėse apibrėžta planuojamos ūkinės veiklos teritorija, planų mastelis pasirenkamas atsižvelgiant į planuojamos ūkinės veiklos teritorijos ir teritorijų, kurias planuojama ūkinė veikla gali paveikti, dydžius); informacija apie teisę valdyti, naudoti ar disponuoti žemės sklypą ar teritorijas, kuriose yra planuojama ūkinė veikla (privati, savivaldybės ar valstybinė nuosavybė, nuoma pagal sutartį); žemės sklypo planas, jei parengtas.

Petrelių žiemos polderis yra Šilutės rajono savivaldybėje, Saugų seniūnijoje, Petrelių kaime. Atrankos dėl poveikio aplinkai vertinimo prieduose pateikiamas planuojamos ūkinės veiklos teritorijos – Petrelių žiemos polderio planas M1:10 000 (ortofotografinio žemėlapio pagrindu) ir ištraukos iš viešai prieinamų žemėlapių bei Šilutės rajono bendrojo plano.

20. Planuojamos ūkinės veiklos teritorijos, gretimų žemės sklypų ar teritorijų funkcinis zonavimas ir teritorijos naudojimo reglamentas pagal patvirtintus teritorijų planavimo dokumentus, taikomos specialiosios žemės naudojimo sąlygos. Informacija apie vietovės inžinerinę infrastruktūrą, urbanizuotas teritorijas (gyvenamąsias, pramonines, rekreacines, visuomeninės paskirties), esamus statinius ir šių teritorijų ir (ar) statinių atstumus nuo planuojamos ūkinės veiklos vietos (objekto ar sklypo, kai toks suformuotas, ribos).

Numatomas rekonstruoti Petrelių žiemos polderis nepatenka į saugomas ar Natura 2000 teritorijas. Planuojama ūkinė veikla patenka į gamtinio karkaso teritoriją: rajoniniai ir svarbiausi vietiniai slėninės bei dubakloninės migracijos koridoriai ir vietinio stabilizavimo mazgai, juostos. Pagrindinė žemės naudojimo paskirtis - žemės ūkio, naudojimo būdas - kiti žemės ūkio paskirties sklypai. Rekonstruojamas pylimas, pietuose ribojamas Tenenio upės. Polderio teritoriją kerta Zuniškės upė, vakariniu teritorijos pakraščiu prateka Beržupė. Abi paminėtos upės (Zuniškė ir Beržupė) yra Tenenio dešnieji intakai. Pridedamas situacijos planas M1:10 000.

21. Informacija apie planuojamos ūkinės veiklos teritorijoje ir gretimuose žemės sklypuose ar teritorijose esančius žemės gelmių išteklius, dirvožemį; geologinius procesus ir reiškinius (pvz., erozija, sufozija, karstas, nuošliaužos), geotopus, kurių duomenys kaupiami GEOLIS (geologijos informacijos sistema) duomenų bazėje (<https://epaslaugos.am.lt/>).

Informacija apie eksploatuojamus ir išžvalgytus žemės gelmių telkinių išteklius (naudingas iškasenas, gėlo ir mineralinio vandens vandenvietes) geologinius procesus ir reiškinius (erozija, sufozija, karstas, nuošliaužos), geotopus, geologijos informacijos sistemos duomenų bazėje nėra.

Reljefo tipas - limnoglacialinis, potipis – priededyninis, reljefo amžius – vėlyvojo Nemuno ledynmetis, Baltijos stadija.

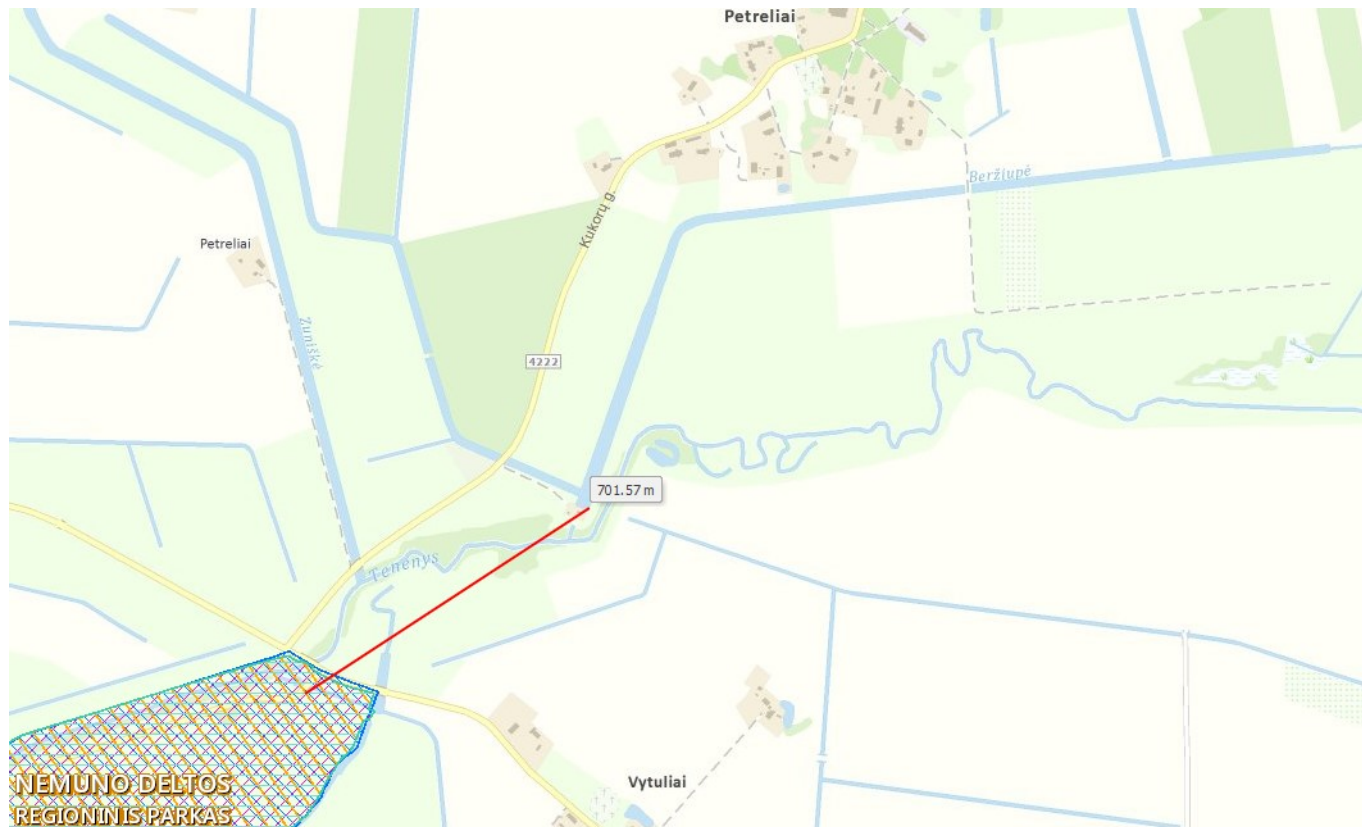
22. Informacija apie planuojamos ūkinės veiklos teritorijoje ir gretimuose žemės sklypuose ar teritorijose esantį kraštovaizdį, jo charakteristiką (vyraujantis tipas, natūralumas, mozaikiškumas, įvairumas, kultūrinės vertybės, tradiciškumas, reikšmė regiono mastu, estetinės ypatybės, svarbiausios regyklos, apžvalgos taškai ir panoramos (sklypo apžvelgiamumas ir padėtis svarbiausių objektų atžvilgiu), lankytinos ir kitos rekreacinės paskirties vietos), gamtinį karkasą, vietovės reljefą. Ši informacija pateikiama vadovaujantis Europos kraštovaizdžio konvencijos, Europos Tarybos ministrų komiteto 2008 m. rekomendacijų CM/Rec (2008)3 valstybėms narėms dėl Europos kraštovaizdžio konvencijos įgyvendinimo gairių nuostatomis (<http://www.am.lt/VI/index.php#a/12929>), Lietuvos kraštovaizdžio politikos krypties aprašu, patvirtintu Lietuvos Respublikos Vyriausybės 2004 m. gruodžio 1 d. nutarimu Nr. 1526 „Dėl Lietuvos Respublikos kraštovaizdžio politikos krypties aprašo patvirtinimo“, Nacionalinio kraštovaizdžio tvarkymo plano, patvirtinto Lietuvos Respublikos aplinkos ministro 2015 m. spalio 2 d. įsakymu. Nr. D1-703 „Dėl Nacionalinio kraštovaizdžio tvarkymo plano patvirtinimo“, sprendimais ir Lietuvos Respublikos kraštovaizdžio erdvinės struktūros įvairovės ir jos tipų identifikavimo studija ([http://www.am.lt/VI/article.php3?article\\_id=13398](http://www.am.lt/VI/article.php3?article_id=13398)), kurioje vertingiausias estetiniu požiūriu Lietuvos kraštovaizdžio vizualinės struktūros yra išskirtos šioje studijoje pateiktame Lietuvos kraštovaizdžio vizualinės struktūros žemėlapyje ir pažymėtos indeksais V3H3, V2H3, V3H2, V2H2, V3H1, V1H3, ir kurių vizualinis dominantškumas yra a, b, c.

Lietuvos Respublikos kraštovaizdžio erdvinės struktūros įvairovės ir jos tipų identifikavimo studijoje pateiktame Lietuvos kraštovaizdžio vizualinės struktūros žemėlapyje, numatomas rekonstruoti polderis patenka į VOH3 pamatinį vizualinės struktūros tipą. VOH3-b tipas reiškia, kad vietos kraštovaizdis yra neišreikštos vertikaliosios sąskaidos (lyguminis kraštovaizdis su 1 lygmens videotopais)

ir horizontaliosios sąskaidos, vyraujančių atvirų pilnai apžvelgiamų erdvių kraštovaizdis, kuriame išskiriamas jų vizualinis dominantiškumas yra b – išreikšti tik horizontalūs dominantai.

**23. Informacija apie planuojamos ūkinės veiklos teritorijoje ir gretimuose žemės sklypuose ar teritorijose esančias saugomas teritorijas, įskaitant Europos ekologinio tinklo „Natura 2000“ teritorijas, ir jose saugomas Europos Bendrijos svarbos natūralias buveines bei rūšis, kurios registruojamos Saugomų teritorijų valstybės kadastro duomenų bazėje (<https://stk.am.lt/portal/>) ir šių teritorijų atstumus nuo planuojamos ūkinės veiklos vietos (objekto ar sklypo, kai toks suformuotas, ribos).**

Planuojamas rekonstruoti Petrelių žiemos polderis nepatenka į saugomas ar Natura 2000 teritorijas. Į pietvakarius apie 0,7 km prasideda Nemuno deltos regioninio parko teritorija.



**24. Informacija apie planuojamos ūkinės veiklos teritorijoje ir gretimuose žemės sklypuose ar teritorijose esančią biologinę įvairovę:**

**24.1. biotopus, buveines (įskaitant Europos Bendrijos svarbos natūralias buveines, kurių erdviniai duomenys pateikiami Lietuvos erdvinės informacijos portale [www.geoportal.lt/map](http://www.geoportal.lt/map)): miškus, jų paskirtį ir apsaugos režimą (informacija kaupiama Lietuvos Respublikos miškų valstybės kadastrė), pievas (išskiriant natūralias), pelkes, vandens telkinius ir jų apsaugos zonas, juostas, jūros aplinką ir kt., jų gausumą, kiekį, kokybę ir regeneracijos galimybes, natūralios aplinkos atsparumą;**

Numatomo rekonstruoti Petrelių žiemos polderyje išsidėstę pavieniai nedideli miškų plotai. Į šiaurės vakarus apie 1 km yra Medalių miškas ir apie 4 km Norkaičių miškas – Norkaičių botaninis draustinis. Planuojamos ūkinės veiklos teritorijoje saugomų natūralių buveinių nėra.

**24.2. augaliją, grybiją ir gyvūniją, ypatingą dėmesį skiriant saugomoms rūšims, jų augavietėms ir radavietėms, kurių informacija kaupiama SRIS (saugomų rūšių informacinė sistema) duomenų bazėje (<https://epaslaugos.am.lt/>), jų atstumą nuo planuojamos ūkinės veiklos vietos (objekto ar sklypo, kai toks suformuotas, ribos).**

Analizuojamoje PŪV Petrelių žiemos polderio teritorijoje nėra registruotų saugomų augalų ir gyvūnų rūšių, jų augaviečių bei radaviečių.

**25. Informacija apie planuojamos ūkinės veiklos teritorijoje ir gretimuose žemės sklypuose ar teritorijose esančias jautrias aplinkos apsaugos požiūriu teritorijas – vandens telkinių apsaugos zonas ir pakrantės apsaugos juostas, potvynių zonas (potvynių grėsmės ir rizikos teritorijų žemėlapis pateiktas – <http://potvyniai.aplinka.lt/potvyniai>), karstinių regioną, požeminio vandens vandenvietes ir jų apsaugos zonas.**

Dalis Petrelių žiemos polderio teritorijos patenka į paviršinių vandens telkinių (Tenenio, Zuniškės ir Beržupės upių) vandens apsaugos zoną, kurios plotis Tenenio upei nustatytas 200 metrų, Zuniškės ir

Beržupės upėms – 100 metrų nuo upės vagos kranto. Potvynių grėsmės ir rizikos teritorijos žemėlapis pateiktas PAV dokumentų prieduose.

**26. Informacija apie planuojamos ūkinės veiklos teritorijos ir gretimų žemės sklypų ar teritorijų taršą praeityje, jeigu jose vykdamas ūkinę veiklą buvo nesilaikoma aplinkos kokybės normų (pagal vykdyto aplinkos monitoringo duomenis, pagal teisės aktų reikalavimus atlikto ekogeologinio tyrimo rezultatus).**

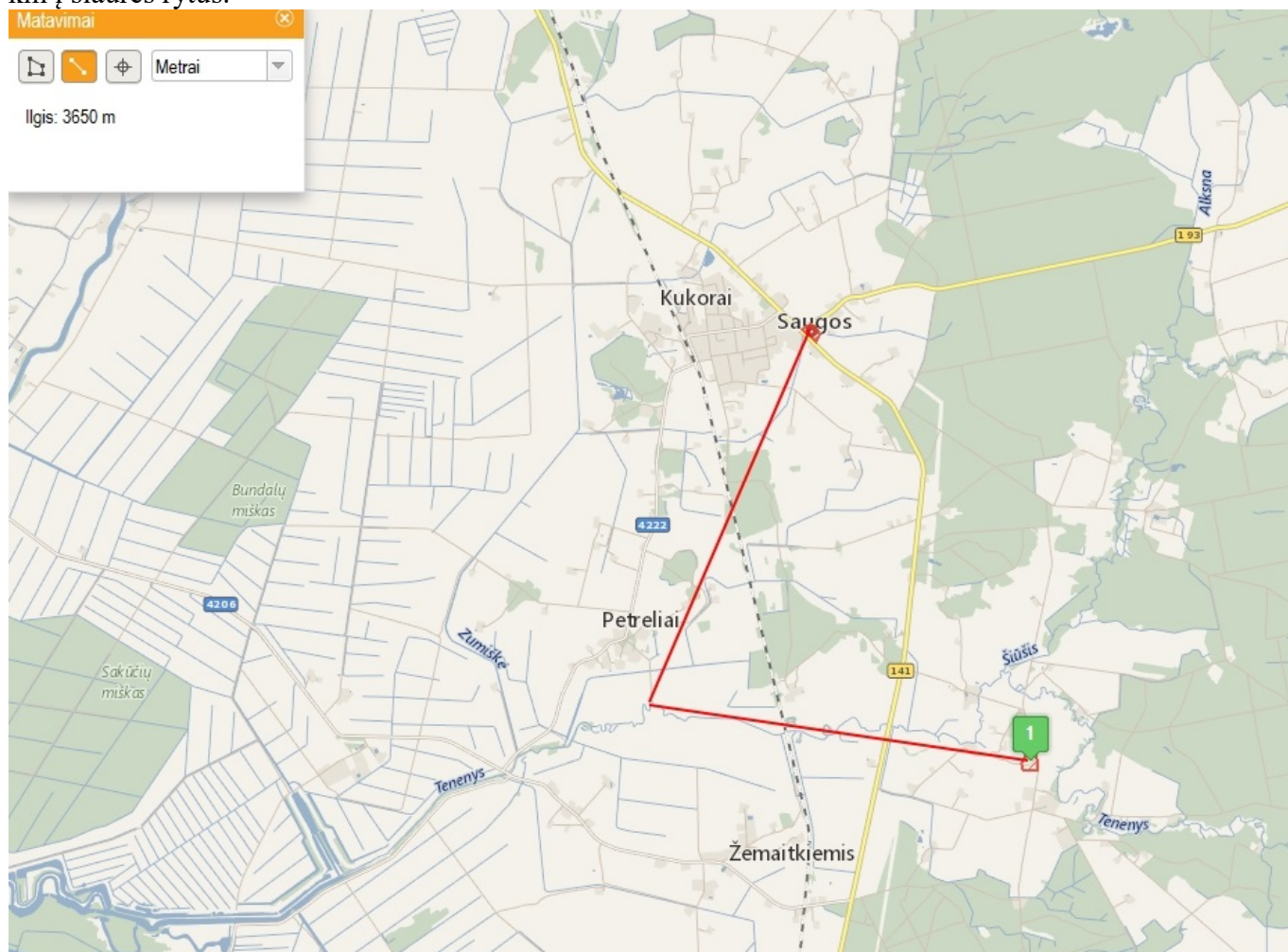
Duomenų apie planuojamos ūkinės veiklos teritorijos ir gretimų žemės sklypų taršą praeityje neturima. Nes teritorijoje nėra potencialiai taršių įmonių, aplinkos monitoringas nevykdomas, o ekogeologiniai tyrimai nedaryti.

**27. Planuojamos ūkinės veiklos žemės sklypo ar teritorijos išsidėstymas rekreacinių, kurortinių, gyvenamosios, visuomeninės paskirties, pramonės ir sandėliavimo, inžinerinės infrastruktūros teritorijų atžvilgiu, nurodomas atstumas nuo šių teritorijų ir (ar) esamų statinių iki planuojamos ūkinės veiklos vietos (objekto ar sklypo, kai toks suformuotas, ribos).**

Petrelių žiemos polderis nepatenka į Šilutės rajono rekreacinę zoną. Planuojamos ūkinės veiklos teritorijoje yra Saugų seniūnijos Petrelių kaimas, kuriame gyvena 191 gyventojas.

**28. Informacija apie planuojamos ūkinės veiklos žemės sklype ar teritorijoje esančias nekilnojamas kultūros vertybes (kultūros paveldo objektus ir (ar) vietas), kurios registruotos Kultūros vertybių registre (<http://kvr.kpd.lt/heritage>), jų apsaugos reglamentą ir zonas, atstumą nuo planuojamos ūkinės veiklos vietos (objekto ar sklypo, kai toks suformuotas, ribos).**

Planuojamos ūkinės veiklos teritorijoje registruotų nekilnojamų kultūros paveldo vertybių nėra. Artimiausia kultūros vertybių registre registruota kultūros vertybė unikaliu kodu 26638 Miestalių kapinynas yra 3,65 km į rytus, ir Saugų malūnas - lentpjūvė su technologine įranga (kodas 16606) yra 5,0 km į šiaurės rytus.



#### IV. GALIMO POVEIKIO APLINKAI RŪŠIS IR APIBŪDINIMAS

**29. Apibūdinamas ir įvertinamas tikėtinas reikšmingas poveikis aplinkos elementams ir visuomenės sveikatai, atsižvelgiant į dydį ir erdvinį mastą (pvz., geografinę vietovę ir gyventojų, kuriems gali būti daromas poveikis, skaičių); pobūdį (pvz., teigiamas ar neigiamas, tiesioginis ar netiesioginis); poveikio**



intensyvumą ir sudėtingumą (pvz., poveikis intensyvės tik paukščių migracijos metu); poveikio tikimybę (pvz., tikėtinas tik avarių metu); tikėtiną poveikio pradžią, trukmę, dažnumą ir grįžtamumą (pvz., poveikis bus tik statybos metu, lietaus vandens išleidimas gali padidinti upės vandens debitą, užlieti žuvų nerštavietes, sukelti eroziją, nuošliaužas); suminį poveikį su kita vykdoma ūkine veikla ir (arba) pagal teisės aktų reikalavimus patvirtinta ūkinės veiklos plėtra gretimose teritorijose (pvz., kelių veiklos rūšių vandens naudojimas iš vieno vandens šaltinio gali sumažinti vandens debitą, sutrikdyti vandens gyvūnijos mitybos grandinę ar visą ekologinę pusiausvyrą, sumažinti ištirpusio vandenyje deguonies kiekį), ir galimybes išvengti reikšmingo neigiamo poveikio ar užkirsti jam kelią:

**29.1. gyventojams ir visuomenės sveikatai, įskaitant galimą poveikį gyvenamajai, rekreacinei, visuomeninei aplinkai dėl fizikinės, cheminės (atsižvelgiant į foninį užterštumą), biologinės taršos, kvapų (pvz., vykdant veiklą, susidarys didelis oro teršalų kiekis dėl kuro naudojimo, padidėjusio transporto srauto, gamybos proceso ypatumų ir pan.);**

Planuojama ūkinė veikla – polderio rekonstrukcija reikšmingo poveikio visuomenės sveikatai nesukels. Galimas tik laikinas neigiamas poveikis aplinkos oro tarša ir triukšmu dirbant mechanizmams, kai į aplinkos orą bus išmetamos variklių dujos. Statybos darbai bus vykdomi darbo dienomis dienos metu. Užbaigus statybos darbus poveikio dėl aplinkos oro taršos ir triukšmo sklidimo nenumatoma.

Atliekant polderio rekonstrukcijos darbus biologinė tarša ir tarša kvapais nebus įtakojama.

**29.2. biologinei įvairovei, įskaitant galimą poveikį natūralioms buveinėms dėl jų užstatymo arba kitokio pobūdžio sunaikinimo, pažeidimo ar suskaidymo, hidrologinio režimo pokyčio, miškų suskaidymo, želdinių sunaikinimo ir pan.; galimas natūralių buveinių tipų plotų sumažėjimas, saugomų rūšių, jų augviečių ir radaviečių išnykimas ar pažeidimas, galimas reikšmingas poveikis gyvūnų maitinimuisi, migracijai, veisimuisi ar žiemojimui;**

Planuojamos ūkinės veiklos teritorijoje nebus vykdomos bendrųjų buveinių ar paukščių apsaugai svarbių teritorijų nuostatuose nurodytos draustinės veiklos, todėl planuojama hidrotechninių - melioracijos statinių rekonstrukcija rūšių buveinių ploto, taip pat natūralių buveinių tipų ir rūšių ar populiacijų tankumo sumažėjimo nenumato ir neįtakos. Planuojama veikla triukšmo lygį teritorijoje įtakos nežymiai. Poveikis aplinkos orui bus lokalus ir trumpalaikis (tik darbų vykdymo laikotarpiu), užterštos nuotekos nesusidarys, todėl aplinkos komponentų kokybės pokytis teritorijoje dėl planuojamos ūkinės veiklos nenumatomas.

**29.3. saugomoms teritorijoms ir Europos ekologinio tinklo „Natura 2000“ teritorijoms. Kai planuojama ūkinę veiklą numatoma įgyvendinti „Natura 2000“ teritorijoje ar „Natura 2000“ teritorijos artimoje aplinkoje, planuojamos ūkinės veiklos organizatorius ar PAV dokumentų rengėjas, vadovaudamasis Planų ar programų ir planuojamos ūkinės veiklos įgyvendinimo poveikio įsteigtoms ar potencialioms „Natura 2000“ teritorijoms reikšmingumo nustatymo tvarkos aprašu, patvirtintu Lietuvos Respublikos aplinkos ministro 2006 m. gegužės 22 d. įsakymu Nr. D1-255 „Dėl Planų ar programų ir planuojamos ūkinės veiklos įgyvendinimo poveikio įsteigtoms ar potencialioms „Natura 2000“ teritorijoms reikšmingumo nustatymo tvarkos aprašo patvirtinimo“, turi pateikti Agentūrai Valstybinės saugomų teritorijų tarnybos prie Aplinkos ministerijos ar saugomų teritorijų direkcijos, kurios administruojamoje teritorijoje yra Europos ekologinio tinklo „Natura 2000“ teritorija arba kuriai tokia teritorija priskirta Lietuvos Respublikos saugomų teritorijų įstatymo nustatyta tvarka (toliau – saugomų teritorijų institucija), išvadą dėl planuojamos ūkinės veiklos įgyvendinimo poveikio Europos ekologinio tinklo „Natura 2000“ teritorijai reikšmingumo;**

Planuojamos ūkinės veiklos teritorija – Petrelių žiemos polderis nepatenka į saugomų ir NATURA 2000 teritorijų ribas.

**29.4. žemei (jos paviršiui ir gelmėms) ir dirvožemiui, pavyzdžiui, dėl cheminės taršos; dėl numatomų didelės apimties žemės darbų (pvz., kalvų nukasimo, vandens telkinių gilinimo); gausaus gamtos išteklių naudojimo; pagrindinės žemės naudojimo paskirties pakeitimo;**

Rekonstrukcijos darbų metu nenumatomos didelės žemės darbų apimtys. Pylimo profilio atstatymui naudojamas atvežtinis gruntas. Derlingas dirvožemio sluoksnis prieš vykdant statybos darbus bus nukasamas, sustumtas į krūvas sandėliavimo vietoje, saugomas ir panaudotas teritorijos sutvarkymui užbaigus darbus.

**29.5. vandeniui, paviršinių vandens telkinių apsaugos zonoms ir (ar) pakrantės apsaugos juostoms, jūros aplinkai (pvz., paviršinio ir požeminio vandens kokybei, hidrologiniam režimui, žvejybai, navigacijai, rekreacijai);**

Rekonstruojant polderį technologinės ir buitinės nuotekos nesusidarys, todėl nebus teršiami paviršiniai ir gruntiniai vandenys. Eksploatuojant polderį susidariusios paviršinės (lietaus ir sniego tirpsmo) nuotekos atskira sistema nebus surenkamos.

Pylimo įrengimas nepakeis esamo hidrologinio režimo, tačiau sumažins potvynių riziką ir patikimiau apsaugos Petelių kaimą nuo potvynio grėsmės. Taip bus sumažinta aplinkos užteršimo nuotėkomis, atliekomis bei kitomis teršiančiomis medžiagomis, galinčiomis patekti į aplinką iš gyvenamos teritorijos potvynio metu.

Numatoma, kad įgyvendinus projektą ženkliai pagerės Petrelių žiemos polderio ekologinė ir sanitarinė būklė: pagerės griovių pralaidumas, jų vanduo taps švaresniu (pagerės vandens kokybė pagal fizinius-cheminius rodiklius).

#### **29.6. orui ir klimatui (pvz., aplinkos oro kokybei, mikroklimatui);**

Poveikis aplinkos oro kokybei ir mikroklimatui nenumatomas. Statybos darbų metu galimas tik laikinas ir lokalus poveikis aplinkos orui dėl taršos transporto priemonių ir mechanizmų variklių išmetamomis dujomis. Polderio eksploatacijos metu oro taršos šaltinių nebus.

#### **29.7. kraštovaizdžiui, pasižyminčiam estetinėmis, nekilnojamosiomis kultūros ar kitomis vertybėmis, rekreaciniais ištekliais, ypač vizualiniu poveikiu dėl reljefo formų keitimo (pvz., pažeminimo, paaukštinimo, lyginimo), poveikiu gamtiniam karkasui;**

Rekonstruojant polderį neplanuojama naujų statinių statyba. Todėl poveikis kraštovaizdžiui nenumatomas.

#### **28.8. materialinėms vertybėms (pvz., nekilnojamojo turto (žemės, statinių) paėmimas visuomenės poreikiams, poveikis statiniams dėl veiklos sukeliama triukšmo, vibracijos, dėl numatomų nustatyti nekilnojamojo turto naudojimo apribojimų);**

Rekonstruotas polderio pylimas turės teigiamą poveikį materialinėms vertybėms. Numatoma, kad įrengus pylimą bus patikimiau apsaugota polderio teritorija nuo užliejimo potvynio metu.

#### **29.9. nekilnojamosioms kultūros vertybėms (kultūros paveldo objektams ir (ar) vietovėms) (pvz., dėl veiklos sukeliama triukšmo, vibracijos, žemės naudojimo būdo ir reljefo pokyčių, užstatymo)**

Polderio rekonstrukcija neigiamo poveikio kultūros paveldo vertybėms neturės, nes artimiausia planuojamai teritorijai kultūros vertybė – Miestalių kapinynas yra nutolęs 3,65 km nuo planuojamų atlikti darbų vietos.

#### **30. Galimas reikšmingas poveikis visų nagrinėtų 29 punkte veiksmų sąveikai.**

Planuojama ūkinė veikla neturės reikšmingo poveikio nagrinėtų aplinkos veiksmų tarpusavio sąveikai.

#### **31. Galimas reikšmingas poveikis 29 punkte nurodytiems veiksniams, kurį lemia planuojamos ūkinės veiklos pažeidžiamumo rizika dėl ekstremaliųjų įvykių (pvz., didelių pramoninių avarijų ir (arba) ekstremaliųjų situacijų).**

Galimas reikšmingas poveikis nurodytiems veiksniams, kurį lemia planuojamos ūkinės veiklos pažeidžiamumo rizika dėl ekstremaliųjų ir situacijų – nenumatomas. Hidrotechniniuose ir melioracijos statiniuose – grioviuose, pylimuose bei siurblinėse nėra galimybių kilti gaisro pavojui, didelėms avarijoms. Rekonstrukcijos metu bus vadovaujama priešgaisrinio saugumo taisyklėmis.

#### **32. Galimas reikšmingas tarpvalstybinis poveikis aplinkai.**

Planuojamos ūkinės veiklos tarpvalstybinis poveikis aplinkai dėl PŪV įgyvendinimo nenumatomas.

#### **33. Numatomos priemonės galimam reikšmingam neigiamam poveikiui aplinkai išvengti, užkirsti jam kelią.**

Siekiant sumažinti polderio rekonstrukcijos darbų metu neigiamą poveikį aplinkai bus įrengiami laikini atliekų surinkimo ir laikymo konteineriai, stacionarūs tualetai. Privažiavimo ir priėjimo takai bus įrengti stengiantis nedarkyti kraštovaizdžio. Naudojami tvarkingi mechanizmai, nebus tepalų ir degalų nutekėjimo. Atsitiktinai nutekėjus degalams ir tepalams, lokalinio užteršimo vietos gruntas bus surinktas ir išvežtas į tam skirtą sąvartyną ar nukenksminimo vietą.

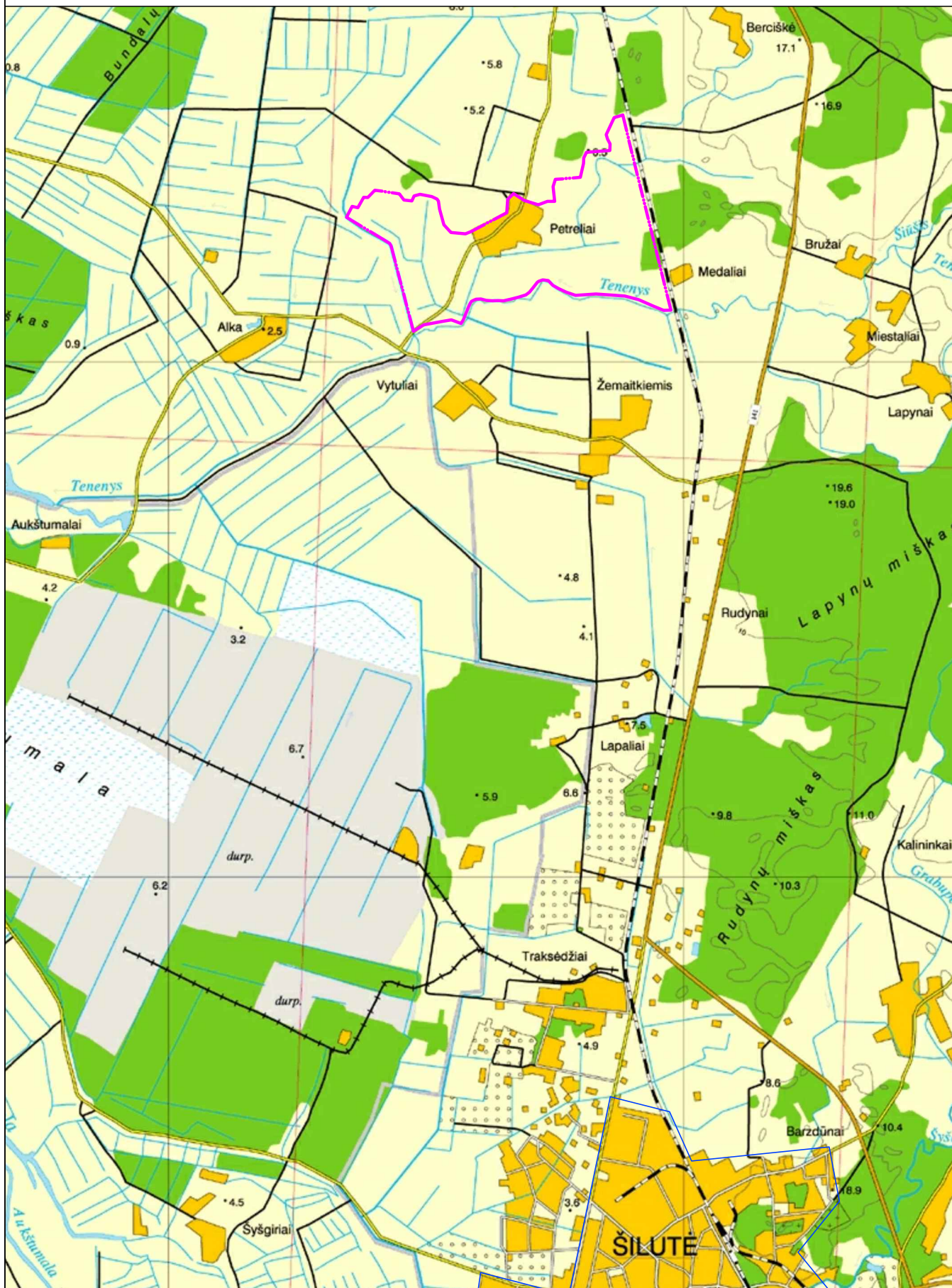
Rekonstravus polderį, statinių eksploatavimo metu, taip pat bus išvengta galimos aplinkos taršos nuotekomis, atliekomis, kitomis teršiančiomis medžiagomis, kurios potvynių metu iš nuotėkų surinkimų sistemų, atliekų konteinerių, automobilių ar kita galėtų patekti į aplinką.

Projekto vadovas, kvalifikacijos atestato Nr.4312

G. Venckus

G. Venckus, tel. 8 441 61645, e. p. hidro@ndp.lt

# SITUACIJOS SCHEMA M 1:50 000

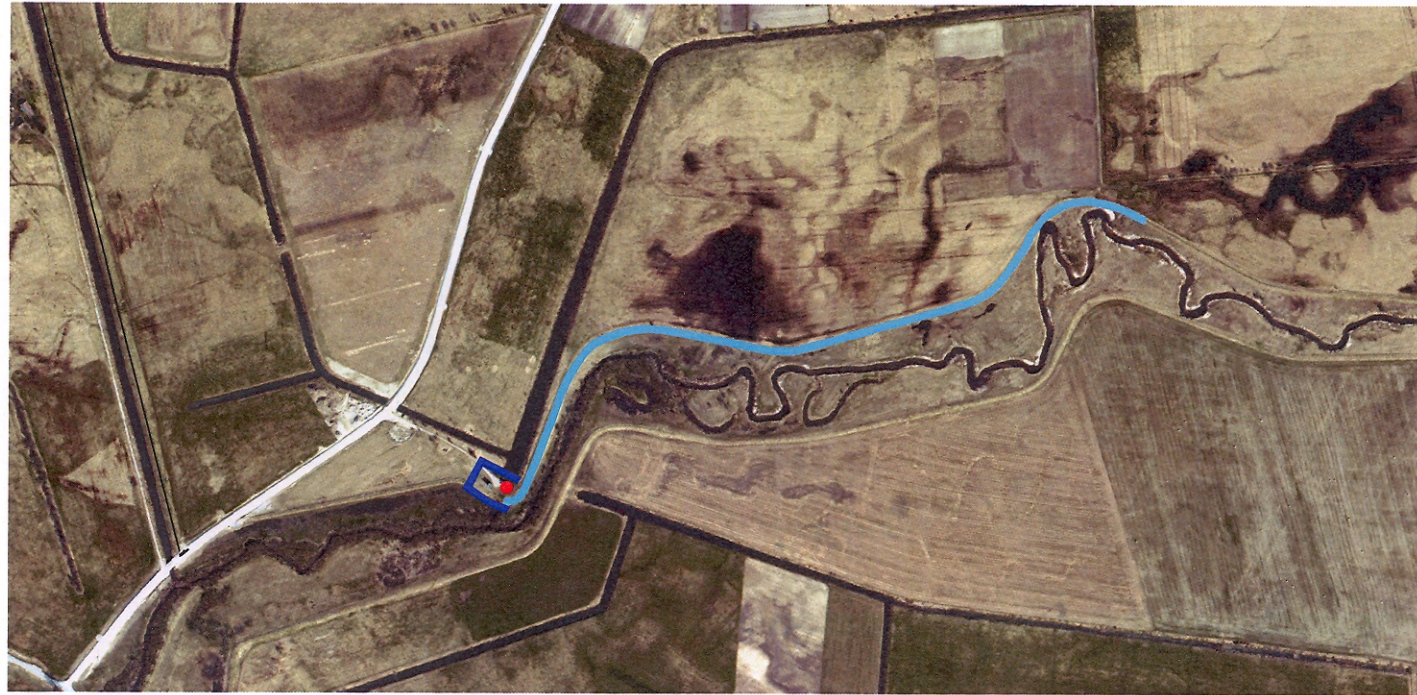


## SUTARTINIAI PAŽYMĖJIMAI

----- Petrelių žiemos polderio riba



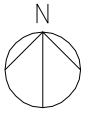
SITUACIJOS PLANAS M1:10 000



— Tvarkomas pylimas

• Tvarkoma siurbliuė

— Tvarkoma teritorija

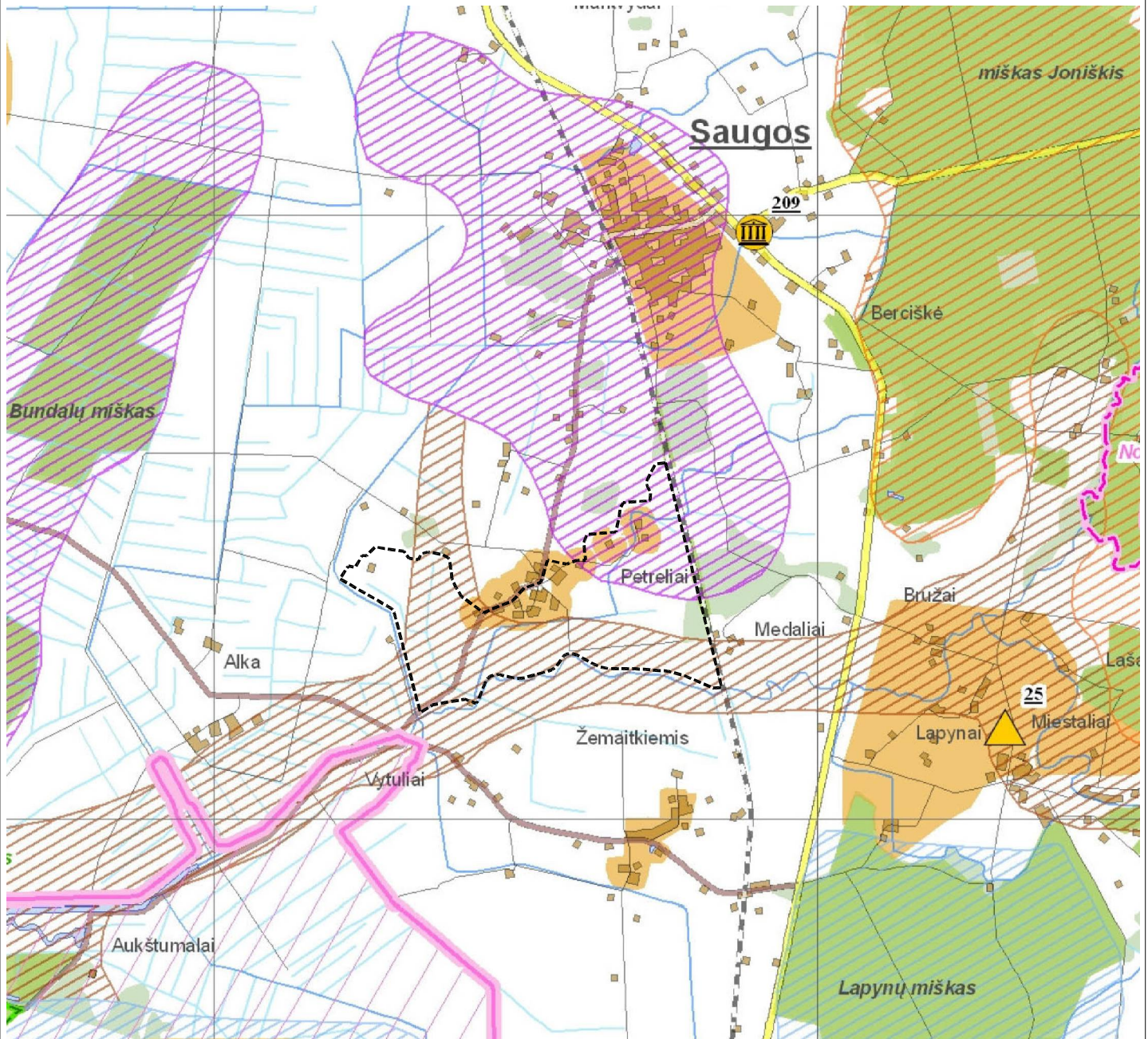


# IŠTRAUKA IŠ ŠILUTĖS RAJONO SAVIVALDYBĖS TERITORIJOS BENDROJO PLANO.

(patvirtinta Šilutės rajono savivaldybės tarybos 2010-11-25 sprendimu Nr. T1-1586)

GAMTOS IR KULTŪROS PAVELDO BRĖŽINIO.

M1:50000



## SUTARTINIAI ŽENKLAI

- Valstybės siena
- apskrities riba
- savivaldybės riba



pasienio postas



Planuojama estakada (tik suderinus su Nemuno Deltos regioninio parko direkcija)



Šilutės miesto administracinės ribos

### Susisiekimo infrastruktūra

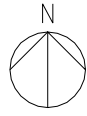
- krašto kelias



Petrelių žiemos polderio riba

### Gamtinio karkaso eksplikacija

- Rajoniniai ir svarbiausi vietiniai slėninės bei dubakloninės migracijos koridoriai
- Rajoniniai ir svarbiausi vietiniai vidinio stabilizavimo mazgai ir juostos
- Rajoninės tarp sisteminio stabilizavimo ašys
- Regioniniai ir svarbiausi rajoniniai slėninės bei dubakloninės migracijos koridoriai
- Regioniniai vidinio stabilizavimo mazgai ir juostos
- Regioninės tarp sisteminio stabilizavimo ašys

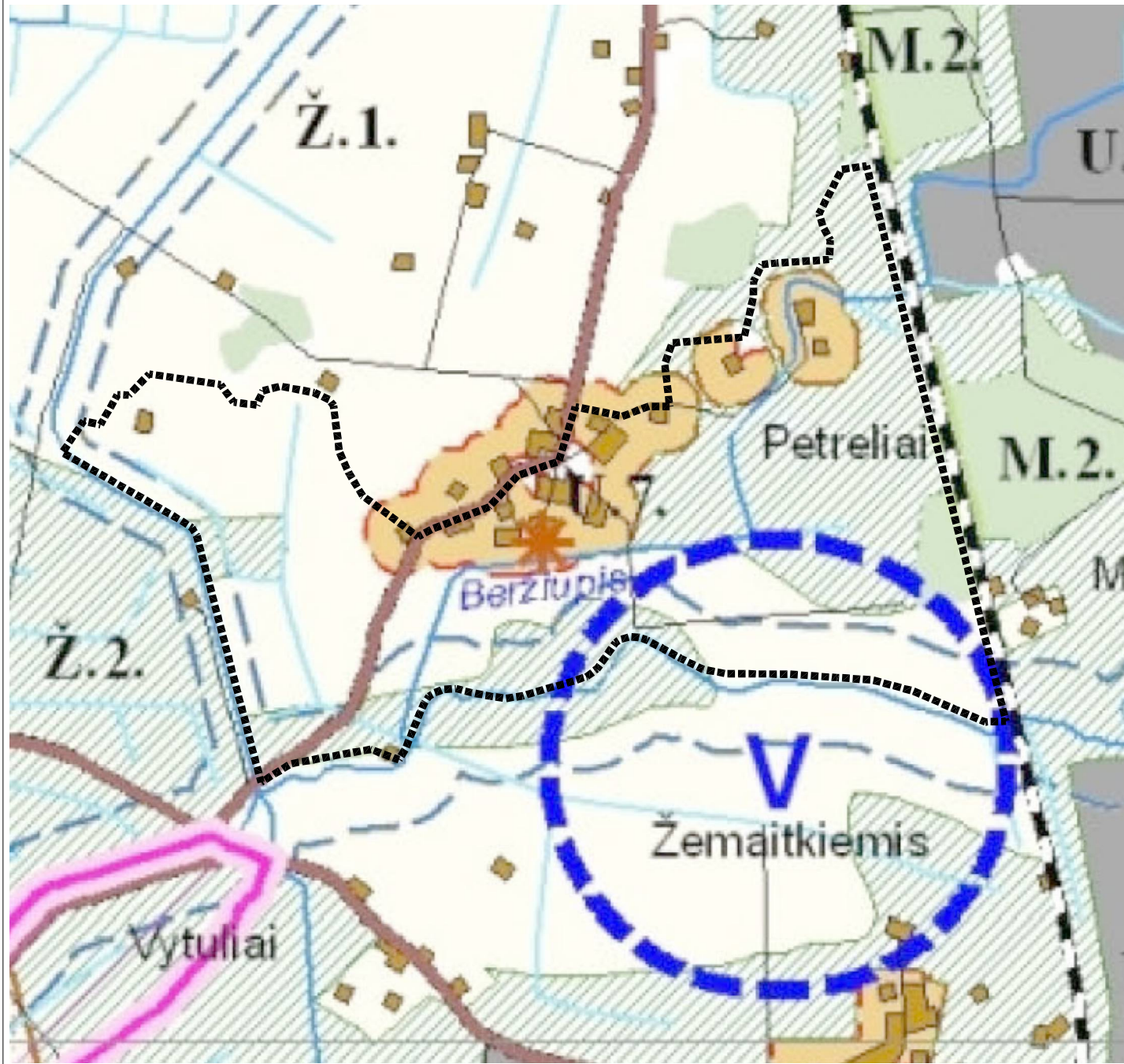


IŠTRAUKA IŠ ŠILUTĖS RAJONO SAVIVALDYBĖS TERITORIJOS BENDROJO PLANO.

(patvirtinta Šilutės rajono savivaldybės tarybos 2010-11-25 sprendimu Nr. T1-1586)

ŽEMĖS NAUDOJIMO IR APSAUGOS REGLAMENTŲ BRĖŽINIO.

M1:20000



KITI SUTARTINIAI ŽYMĖJIMAI:

- apskritis riba
- savivaldybės riba
- Šilutės miesto administracinės ribos
- Valstybės siena
- Valstybės sienos apsaugos zonos riba
- pasienio ruožo riba
- pasienio juosta
- Pagėgių rinktinės Vileikių užkarda
- Valstybės sienos apsaugos objektas-stebėjimo bokštas
- pasienio postas

Vandenių teritorijos

- vandens telkinių apsaugos zonos
- upė
- kanalas

Inžinerinė ir susisiekimo infrastruktūra

- planuojama estakada (tik suderinus su Nemuno Deltos regioninio parko direkcija)
- sankirta su geležinkeliu
- tiltas
- esama degalinė
- numatoma degalinė
- krašto kelias
- rajoninis kelias
- miesto gatvė
- vietinis kelias
- neujungtys planuojamai urbanizacijai spręsti (savivaldybės ribose sprendžiami komunikaciniai kordoniai)
- geležinkelis

Kitos teritorijos

- detaaliai išvalgytas naudingųjų iškasenų telkinys
- sodas
- pelkė
- kapinės ir jų sanitarinė apsaugos zona
- paiėškos plotai perspektyvinių kapinių vietai parinkti
- automobilių sporto klubo trasa
- Gyvuolininkystės įmonės:
  - veikianti
  - neveikianti

Petrelių žiemos polderio teritorija

Šilutės rajono savivaldybės internetinio tinklalapio [www.silute.lt](http://www.silute.lt) informacija

ŠILUTĖS RAJONO SAVIVALDYBĖS TERITORIJOS BENDROJO PLANO M 1:50 000 PAGRINDINIAI REGLAMENTAI

Teritorijos pavadinimas	Žymėjimas	Esminis teritorijos požymis	Teritorijos naudojimo būdo ir pabūdingos funkcijos	Rekomenduojama teritorijų struktūra, %		Reglamentuojami dydžiai EP pažymėtoms teritorijoms											Paaidomos sąlygos, pastatų	
				Gyvenamųjų su komunikacine infrastruktūra	Viešojo naudojimo želdynų, sodų, parkų, aikštelių, sporto aikštelių, žaidimų aikštelių, šiltnaminių šiltnaminių (vešalių pastatų) (vešalių pastatų)	UZSTATYMO REGLAMENTAI												
Atsižvelgiant į urbanistinę situaciją, užstatymo reglamentai gali būti griežtesni																		
Teritorijų tvarkymo ir naudojimo režimai																		
Privaloma papildoma rengti teritorijų planavimo dokumentą, nurodantį sąlygas detaliesiems ir tarptautiniams planams rengti																		
18																		
<b>URBANIZUOTOS IR URBANIZUOJAMOS TERITORIJOS</b>																		
Šilutės miesto esama ir planuojama teritorija	U.1	Šilutės miesto savivaldybės 3 kategorijos centras				Pagal Šilutės rajono savivaldybės teritorijos bendrojo plano sprendinių detalizaciją "Sprendiniai Šilutės miestui, M 1:10 000"											* rekomenduojama rengti bendruosius planus	
Esamos užstatytos teritorijos	U.2	6 kategorijos savivaldybės vietiniai centrai, savivaldybės ps centrai 1. Šveikšna; 2. Žemaičių Naumiestis 3 kategorijos savivaldybės vietiniai centrai, savivaldybės ps centrai: 1. Linčiai; 2. Vilkaičiai; 3. Saugos; 4. Gardamas; 5. Rusnė; 6. Vainutis; 7. Juokaičiai; 8. Kalyčiai;			≤ 0,6	10 m	≤ 5 %											+ pagrindinis planuojamasis teritorijų tvarkymo ir naudojimo režimas
					≤ 0,8	10 m	-											+ komersija - ryškstanti žemės ūkio funkcija
			dalis ir integruoti elementai; - vasarvietės; - rekreacinės teritorijos; - naujos pietros teritorijos pagal U3-U4 reglamentus;															p.5 privaloma sąlyga inžinerinių tinklų funkcionavimas
	U7	Esami kaimai			≤ 1,5	13 m												p.6-teritorijos U6 yra integruoto planavimo objektai, kuriems rengiami atskiri bendrieji (BP) arba teritorijų detalieji planai. Esant reikalui U6 teritorijos gali būti skaidomos į mažesnes funkciskai ir
	U8	Versto, pramonės,	Kitos paskirties;															Potencialios
Žemės ūkio teritorijos	Ž1	Žemės ūkio teritorijos	Žemės ūkio, miškų ūkio, vandens, kitos paskirties: - inžinerinės infrastruktūros; - susisiekimo; - namų grupių ir pavienių statinių; - turizmo, rekreacijos; - viešos paskirties															p.7 - galimas esamų perspektyvų sodybų, jų priklausanti, žemės ūkio pastatų ir kompleksų modernizavimas, nauja statyba
	Ž2	Žemės ūkio teritorijos, kuriose draudžiama sodinti mišką	Žemės ūkio teritorijos, rekomenduojamos miškui sodinti															p.8-rekomenduojama sklypų konsolidacija su esamais miško masyvais pagal parengtus kraštovaizdžio SP
Miško teritorijos	M1	Valstybinis miškas	Paskirtys: Žemės ūkio, miškų ūkio ir kt.; kitos paskirties teritorijos ir objektai;															p.9-galimas esamų perspektyvų sodybų, jų priklausanti, ūkio objektų modernizavimas
	M2	Privatus miškas	- inžinerinės infrastruktūros; - turistiniai, rekreacijos; - namų grupės ir pavieniai viešos paskirties statiniai.	≤ 0,3	8 m													
Vandens	V	Ežerai, upės																p.10 - miškų ūkio paskirties žemėje galima statyti tik medienos sandėlius bei kitus su mišku susijusius pastatus. Valstybinės reikšmės miškuose draudžiama atidaryti ir eksploatuoti naudingųjų iškasenų karjerus.
Rekreacinės teritorijos	R1	Aldyvių ir pasyvio rekreacijos teritorijos	Paskirtys: - miškų ūkio, žemės ūkio, kitos; - golfo laukai, hipodromai; - motodromai, autodromai; - tirai, šaudyklos, aikštynai; - rekreacijos objektų pagalbinių pastatų; - inžinerinė infrastruktūra; - gyvenamieji namai, vasariniai; - viešbučiai (moteliai); - prekybos, pramonės paslaugų pastatų.			8 m				≤ 3%								Turizmo ir rekreacijos schemų ir planų (projektų) rengimo taisyklės arba detalūs išplanavimo projektai
	R2	Viešojo naudojimo papildymai	Kitos paskirties: - vieša erdvė; - inžinerinė sanitarinė įranga; - privačiam, parkingai.															
Vėjo jėgaines teritorijos	v	Potencialių vėjo jėgainių statybos teritorija	Žemės ūkio, miškų ūkio, kitos paskirties; - vėjo jėgaines; - susisiekimo ir inžinerinės infrastruktūros.															Teritorijų suplanavimo projektai SP M1:5000

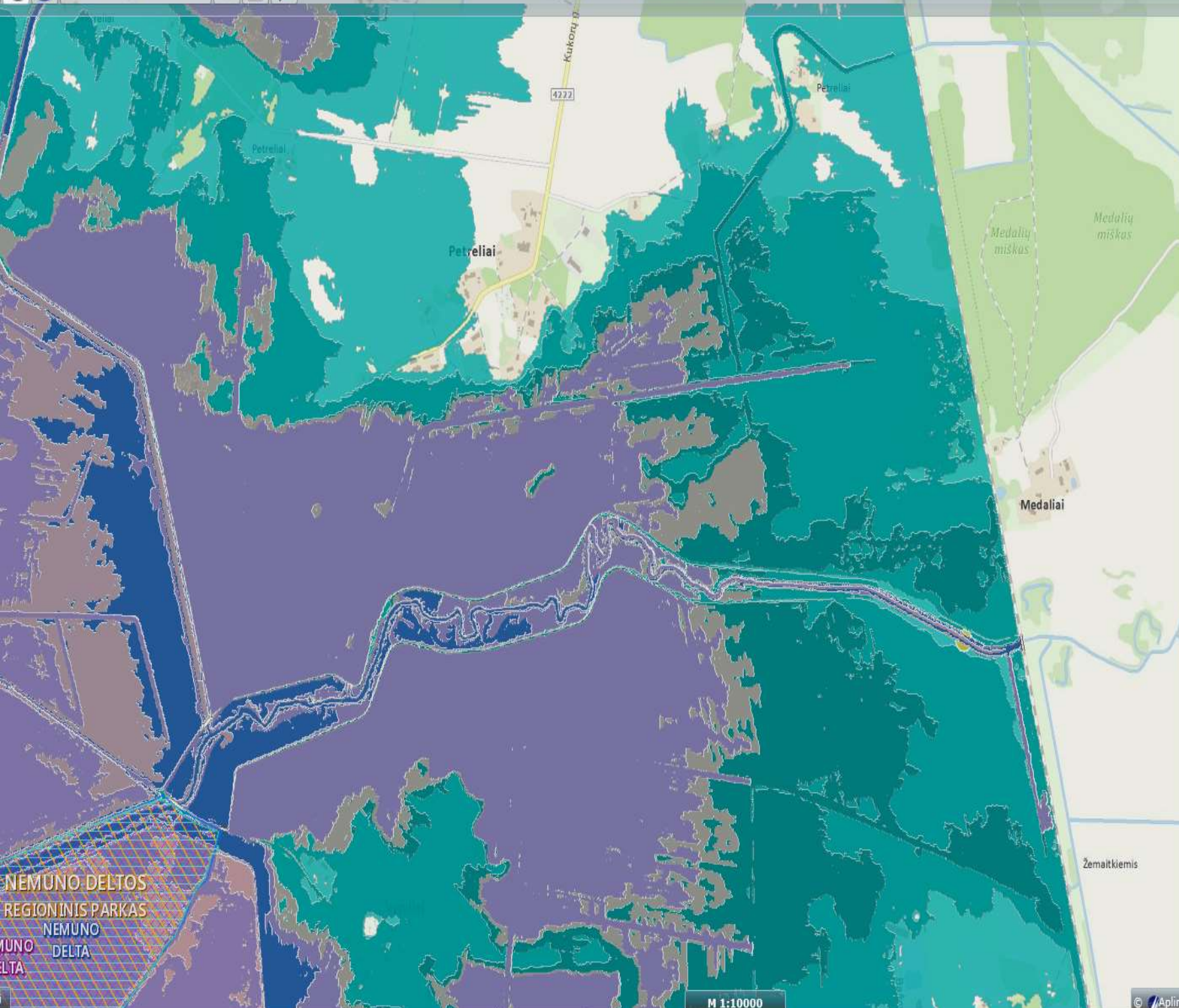
6150564

6150564

6

6150564

34



## SUTARTINIAI ŽENKLAI

## Siūlomos naujos potvynių apsaugos priemonės:

- Išvažiavimas
- Susisiekimo kelio apsauga
- Teritorijos apsauga - esamo pylimo paaukštinimas
- Teritorijos apsauga - naujas pylimas
- Teritorijos apsauga laikinomis priemonėmis
- Teritorijos apsauga pritaikant esamus kelius
- Teritorijos, kurių apsaugai nagrinėtos inžinerinės priemonės

## Užliejamų teritorijų klasifikavimas:

- A: Rizika nepriimtina, reikalingos inžinerinės priemonės
- A1: Rizika nepriimtina, neadekvatu įrengti inžinerines priemones
- B: Esamos priemonės neužkerta kelio potvynių rizikai didėti

## Esamos potvynių apsaugos priemonės:

- Pylimų ašinės linijos
- Pylimais apsaugotos teritorijos
- Taikomos potvynių rizikos valdymo priemonės

## Taikomi apribojimai statyti statinius:

- Rezervatai, draustiniai, paveldo objektų teritorijos
- Apsaugos zonos (žemės ir miško naudojimo spec. sąlygos)
- Neurbanizuojamos ir neužstatomos teritorijos

## Potvynių užliejamos teritorijos:

- Didelės tikimybės (10%) potvynis
- Vidutinės tikimybės (1%) potvynis
- Ekstremalių situacijų (0,1%) potvynis

## Ledo sangrūdų tikimybė:

- Didelė
  - Vidutinė
  - Maža
- Vandens lygio atskaitos (m)

- 1 m aukščio sangrūdų patvanka
- 2 m aukščio sangrūdų patvanka
- 3 m aukščio sangrūdų patvanka
- 4 m aukščio sangrūdų patvanka
- 5 m aukščio sangrūdų patvanka
- 6 m aukščio sangrūdų patvanka
- 7 m aukščio sangrūdų patvanka
- 8 m aukščio sangrūdų patvanka

## Rizika gyventojams:

- didelė
- maža

## Socialinė rizika:

- didelė
- maža

## Rizika ekonomikai:

- didelė
- maža

## Kompleksinė rizika:

- didelė
- maža

## Rizikos objektai ir teritorijos:

- Kultūros paveldo objektai
- Maudyklės
- Institucijos (sveikatos, švietimo, valstybinės)
- Vandenvietės

NĖMUNO DELTOS  
REGIONINIS PARKAS  
NĖMUNO  
DELTA